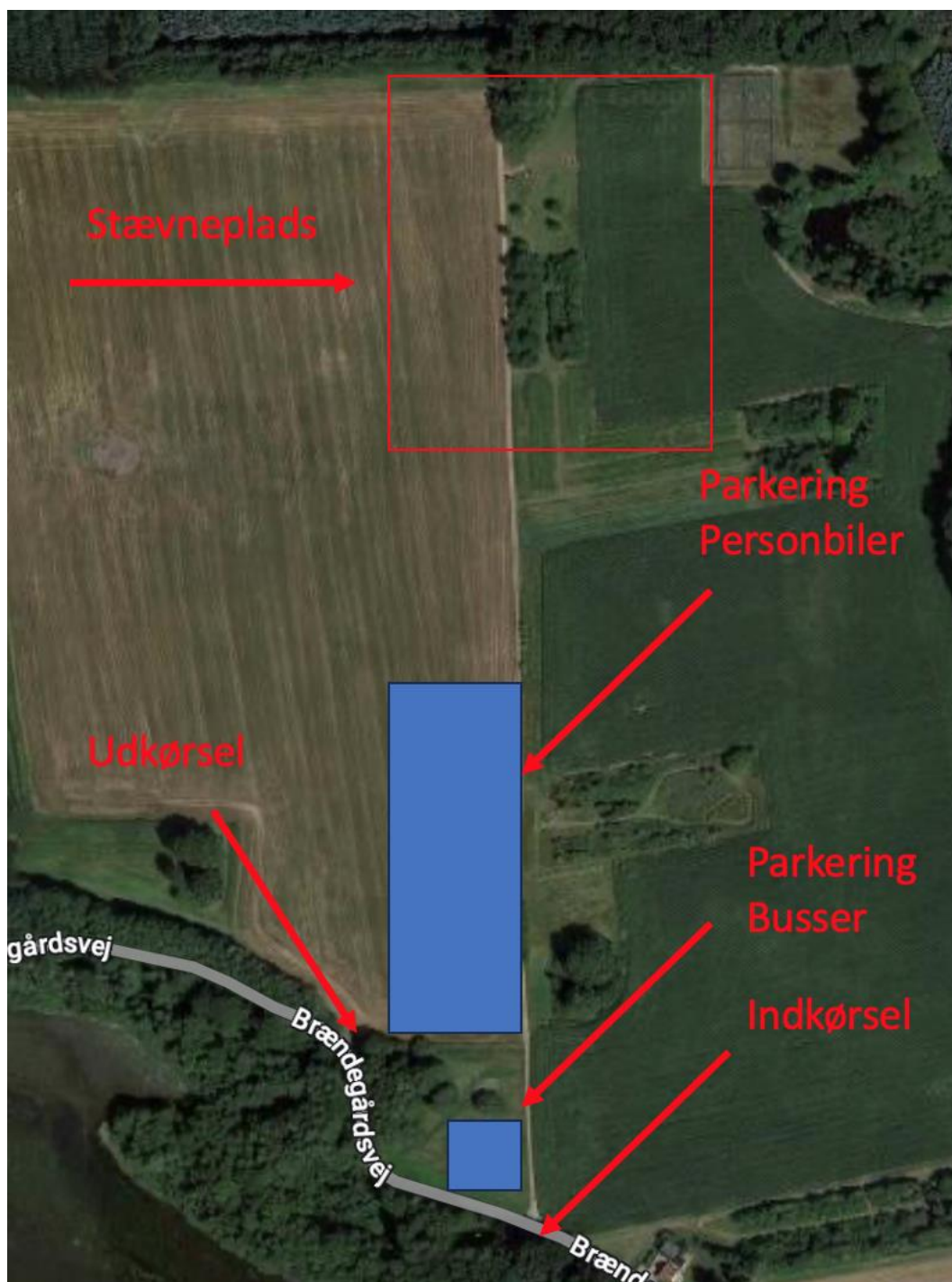


Instruktion DM Stafet Lørdag d. 9. september 2023 i Brahetrolleborg Nord

Faaborg OK, Odense OK og Svendborg OK byder jer velkomne til DM Stafet

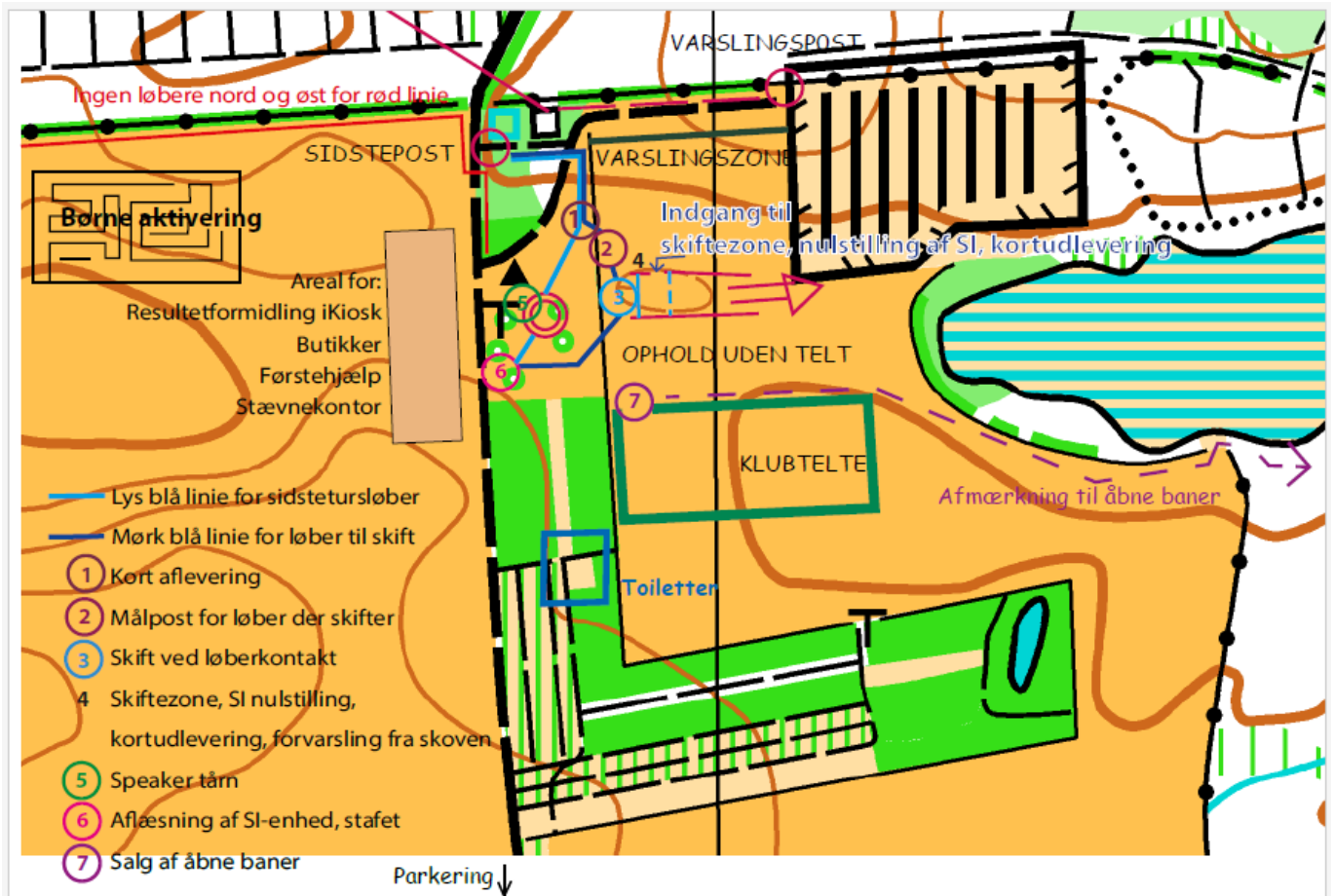
Parkering: Brændegårdsvej 11, 5600 Faaborg.



Afstande: Parkering til stævneplads ca. 500 meter.

Start, skiftezone og mål er på stævneplads.
Stævneplads til åbne baner, 500 meter øst for stævneplads.

Stævneplads:



Toiletter: Toiletter og urinaler er placeret ved indgangen til stævnepladsen.

Omklædning/bad Der er ingen omklædning og bad

Stævnekontor: Stævnekontor er på stævnepladsen og åbner kl. 9.00.
Lejebrikker og brystnumre udleveres klubvis ved stævnekontor.

Førstehjælp: Der er førstehjælpstelt med hjertestarter på stævnepladsen. Der er angivet et tlf. nr. på kortet, som skal anvendes i tilfælde af behov for hjælp i skoven.

Kiosk: Kiosk er på stævneplads og åbner kl. 9.00.
Der tilbydes sandwich og grillpølser.
Herudover sælges kaffe/the og kage, diverse slik og frugt, samt øl og vand.
Kiosken giver rabat på kaffe/the til løbere som selv medbringer kop, og opfordrer løbere til at bakke op.

Klubtelte: Klubtelte kan opstilles på afmærket område.

Kort: Brahetrolleborg Nord, ækvidistance 2,5 meter.

Målforhold: 1:7.500. D60, H60 og ældre samt D/H min.185 og D/H min.210

1:10.000 for øvrige klasser.

Kortet er nyrevideret i 2023 og tegnet efter IOF's kortnorm ISOM 2017-2

Kortet har DOF kvalitetsmærke.

Printede kort på vandfast papir fra Grafisk Forum.

Terrænbeskrivelse:

Skoven er noget atypisk i forhold til øvrige fynske skove og består overvejende af åben bøgeskov med enkelte områder af nåletræer. Størstedelen af skoven er meget åben og let gennemløbelig, men få steder lidt sværere gennemløbelig pga. græs, brændenælder og brombær, ligesom der er større åbne områder, hvor der er en del traktorspor og kvas. Terrænet er småkuperet og har et større vejnet, hvorimod der er relativt få stier og våde områder. Der er mange større og mindre indhegninger i skoven og en del stendiger, som må passeres overalt, men vis hensyn.

I enkelte partier er der større mængder brændenælder, bregner og brombær der på kortet er angivet som underskov.

OBS. Umiddelbart efter startpunktet er der et mindre, meget stenet område, som alle løbere passerer. Passagen er ret smal og løberne opfordres til at være opmærksomme og tage hensyn, særligt ved start af første tur.

Klasser:

Klasse	Sværhedsgrad	Gaflinger	Længde	Antal poster	Kort
D/H max 43	1. tur mellemsvær	Ja	3.5-3.6 km	14	1:10.000
	2. tur let	Nej	2.6 km	15	1:10.000
	3. tur mellemsvær	Ja	3.5-3.6 km	14	1:10.000
D12	1. tur let	Ja	2.6 km	15	1:10.000
	2. tur begynder	Nej	2.8 km	13	1:10.000
	3. tur let	Ja	2.6 km	15	1:10.000
D16	1. tur svær	Ja	4.4-4.6 km	13	1:10.000
	2. tur mellemsvær	Nej	3.8 km	14	1:10.000
	3. tur svær	Ja	4.4-4.6 km	13	1:10.000
D20	svær	Ja	6.3-6.6 km	15	1:10.000
D21	svær	Ja	6.3-6.6 km	15	1:10.000
D35	svær	Ja	4.8-5.1 km	11	1:10.000
D40	svær	Ja	4.8-5.1 km	11	1:10.000
D45	svær	Ja	4.8-5.1 km	11	1:10.000
D50	svær	Ja	3.3 km	9	1:10.000
D55	svær	Ja	3.3 km	9	1:10.000
D60	svær	Ja	3.3 km	9	1:7.500
D65	svær	Ja	3.1-3.2 km	10	1:7.500
D70	svær	Ja	2.6-2.7 km	8	1:7.500

H12	1. tur let	Ja	2.6 km	15	1:10.000
	2. tur begynder	Nej	2.8 km	13	1:10.000
	3. tur let	Ja	2.6 km	15	1:10.000
H16	1. tur svær	Ja	5.7-5.9 km	14	1:10.000
	2. tur mellemsvær	Nej	3.8 km	14	1:10.000
	3. tur svær	Ja	5.7-5.9 km	14	1:10.000
H20	svær	Ja	7.3-7.6 km	21	1:10.000
H21	svær	Ja	7.3-7.6 km	21	1:10.000
H35	svær	Ja	7.1-7.3 km	18	1:10.000
H40	svær	Ja	7.1-7.3 km	18	1:10.000
H45	svær	Ja	6.5-6.8 km	17	1:10.000
H50	svær	Ja	6.3-6.6 km	15	1:10.000
H55	svær	Ja	6.3-6.6 km	15	1:10.000
H60	svær	Ja	5.2-5.4 km	12	1:7.500
H65	svær	Ja	4.8-5.1 km	11	1:7.500
H70	svær	Ja	3.1-3.2 km	10	1:7.500
H75	svær	Ja	3.1-3.2 km	10	1:7.500
H80	svær	Ja	2.7-2.8 km	9	1:7.500
D/H min. 185	svær	Ja	3.1-3.2 km	10	1:7.500
D/H min. 210	svær	Ja	2.8-2.9 km	9	1:7.500
Åben klasse	1. tur svær	Ja	4.4-4.5 km	14	1:10.000
	2. tur mellemsvær	Nej	3.6 km	14	1:10.000
	3. tur svær	Ja	3.3 km	11	1:7.500

Kontrolsystem:
Postbeskrivelser:

SPORTident. Det er IKKE touchfree enheder.
Postbeskrivelser er på kortet, der er ikke løse postbeskrivelser.
POSTERNE STÅR I NOGLE OMRÅDER MEGET TÆT. Tjek
numrene.

Start og skifte:

Startlister offentliggøres på <https://odense-ok.dk/dm-stafet-2023/> senest
7. september kl. 11.00. Opdaterede startlister ophænges på
stævnepladsen.

Navneanmeldelse:

Navneanmeldelse skal ske via O-service senest 6. september kl. 24.00.
Hold sammensætning og startrækkefølge kan herefter ændres indtil
stævnedagen kl. 9.00 ved mail til Ole.Balslev@9net.dk

Start: Klassevis samlet start. Første start er kl. 11.00. Løberne stiller sig bag afmærkning, og starter, når startsignalet lyder.

Der er fremkald 4 min. før start.

Starttider

11.00:	D20, D21, H45, H70, D/H min. 185, D/H max 43
11.05:	D50, D55, D60, H35, H40, H60
11.10:	D12, H12, H50, H55, D/H min. 210, Åben Klasse
11.15:	D16, D65, H16, D35, H65, H75
11.20:	D40, D45, D70, H20, H21, H80

Start og skifte foregår på stævnepladsen. Startpunktet ligger 100 meter fra startområdet. Fuld optrukken afmærkning skal følges, og startpunktet skal passeres men ikke stemples.

Løberne skal gå i startområdet, når speakeren annoncerer startgruppen. SPORTident-brikken cleares og nulstilles ved indgangen til startområdet.

Kortet er oprullet og tydeligt markeret med holdnummer, tur, klasse og klub. Løberne er selv ansvarlig for at tage det rigtige kort.

1.turs-løberne stiller sig parate bag anvist plads.
Kortet må først foldes ud når start signalet lyder.

2. og 3. turs-løbere står parat ved skiftelinje med sammenrullet kort.
Det er først efter skift (berøring fra holdets i mål-kommende løber) at kortet må foldes ud.
Alle anvisninger fra startpersonalet skal følges.

FOR-SENT-STARTENDE løbere skal henvende sig til startpersonalet, som vil være behjælpelig med startforløbet.

Mål/skifte

Alle løbere afleverer kortet i kasse inden der løbes mod henholdsvis skifte og mål.

Løbere, som skal **skifte**, holder til venstre, stempler målpost og løber videre mod skiftezone, hvor næste løber sendes afsted med en berøring. Derefter går man til brikaflæsning.

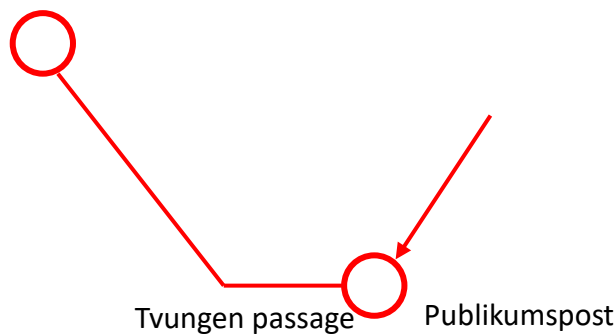
Løbere, som løber **sidste tur**, afleverer kortet og løber til højre mod mål og stempler målposten. Ved samtidig passage, er det passage af målslusen som bestemmer rækkefølgen, og ikke stemplingen!
Herefter går man til brikaflæsning.

Publikumspost og
Forvarsel:

Der er **publikumspost/passage af stævnepladsen** for klasserne D20, D21, H16 (1. og 3. tur), H20, H21, H35, H40, H45, H50, H55. Disse klasser vises desuden på forvarslingskærm.

Passagen ligger 7-12 minutter før estimeret målgang.

Det er en TVUNGEN passage som illustreret her. Efter løberen har stemplet publikumsposten, følges afmærkning ca. 100 m, hvorefter der er fri orientering til næste post. Bemærk at der ikke er tegnet starttrekant, hvor den tvungne passage ophører.



For klasserne D12, D40, D35, D45, D65, D70, H12, H60, H65, H75, D/H max. 43, D/H min. 185 og D/H min. 210 etableres forvarsling 5-10 minutter før estimeret målgang. Forvarslede løbere vises på skærm ved indgang til start/skiftezone. Visningen baseres på radiosignal fra posterne og kan bl.a. påvirkes af løbernes placering i forhold til disse. Det kan derfor ikke garanteres, at alle løbere forvarsles.

For at kunne optimere baneforløb eller på grund af korte baner, har følgende klasser **INGEN FORVARSLING**:

D16, D50, D55, D60, D65, D70
H16 (2. tur), H80

Det er løberens ansvar at være klar i skiftezone.

- Maksimumtid:** Maksimumtid for hele holdet er 4,5 time.
Udgåede løbere henvender sig ved brikaflæsning.
- Efterstart:** Efterstart annonceres af speaker.
- Kortudlevering:** Kortudlevering klubvis fra startområdet - når efterstart er afviklet.
- Væske:** Der er en flaske vand (0,5 liter) til alle løbere i mål.
Ingen væskeposter i skoven.
- Resultater:** Resultater ophænges løbende på stævnepladsen
- Præmieoverrækkelse:** Præmieoverrækkelse på stævnepladsen foretages hurtigst muligt efter løbet. Annonceres af speaker.
Vinderen i D21 og H21 modtager DIF's mesterskabsmedalje. Nummer 2 og 3 modtager DOF's sølv- og bronzemedaljer.
Øvrige vindere modtager DOF's guld-, sølv- og bronzemedaljer.
- Åbne baner:** Start og mål for åbne baner er ca. 500 m fra stævnepladsen, følg afmærkning med gule flag. Åbne baner – og kun disse – stempler startenheden i startøjeblikket. Mål for åbne baner ligger tæt på starten.
Brikken aflæses umiddelbart efter mål.
Kort afleveres i mål indtil sidste start på stafetten.
Snitsling følges tilbage til stævneplads.
Der kan startes mellem kl. 11.30 og 13.30 – det er put-and-run.

Der kan udleveres løse postbeskrivelser
Lejebrikker udleveres i start.
Max. tid for åbne baner: 1,5 time.

Åben 1. Svær	6,6 km.	16 poster	1:10.000
Åben 2. Svær	5,3 km.	14 poster	1:10.000
Åben 3. Svær	3,0 km.	10 poster	1:7.500
Åben 4. Mellemsvær	3,6 km.	13 poster	1:7.500
Åben 5. Let	2,8 km.	10 poster	1:7.500

Kortudlevering åbne baner:	Kortudlevering fra telt for salg af åbne baner. Tidspunkt annonceres af speaker.
Resultat åbne baner:	live.oriento.fi
Salg af åbne baner:	Der vil være salg af åbne baner fra særskilt telt så længe kort haves fra 10.30 indtil kl. 12.30. Pris på dagen, 160 kr., kontant eller mobile Pay.
Børnebane:	Der tilbydes gratis børnebane mellem kl. 10.30 og 13.00.
Stævneorganisation: Stævneleder:	Børge Pedersen OO, tlf. 22 20 49 18, Mail: borgepedersen@outlook.com
Banelæggere:	Finn Mollerup og Klavs Madsen, Odense Orienteringsklub.
Stævnekontrol:	Per Eg Pedersen, Kolding Orienterings Klub.
Banekontrol:	Bent Mikkelsen og Søren Klingenberg, Faaborg Orienteringsklub.
Korttegner:	Torben Rasmussen, Odense Orienteringsklub. Ejlif Bertelsen, Odense Orienteringsklub.
Kortkonsulent:	Jens Sørensen, Orienteringsklubben West.
Jury:	Troels Nielsen, Horsens Orienteringsklub Ulrika Örnhagen, Orienteringsklubben Snab Mette Filskov, Orienteringsklubben Sorø